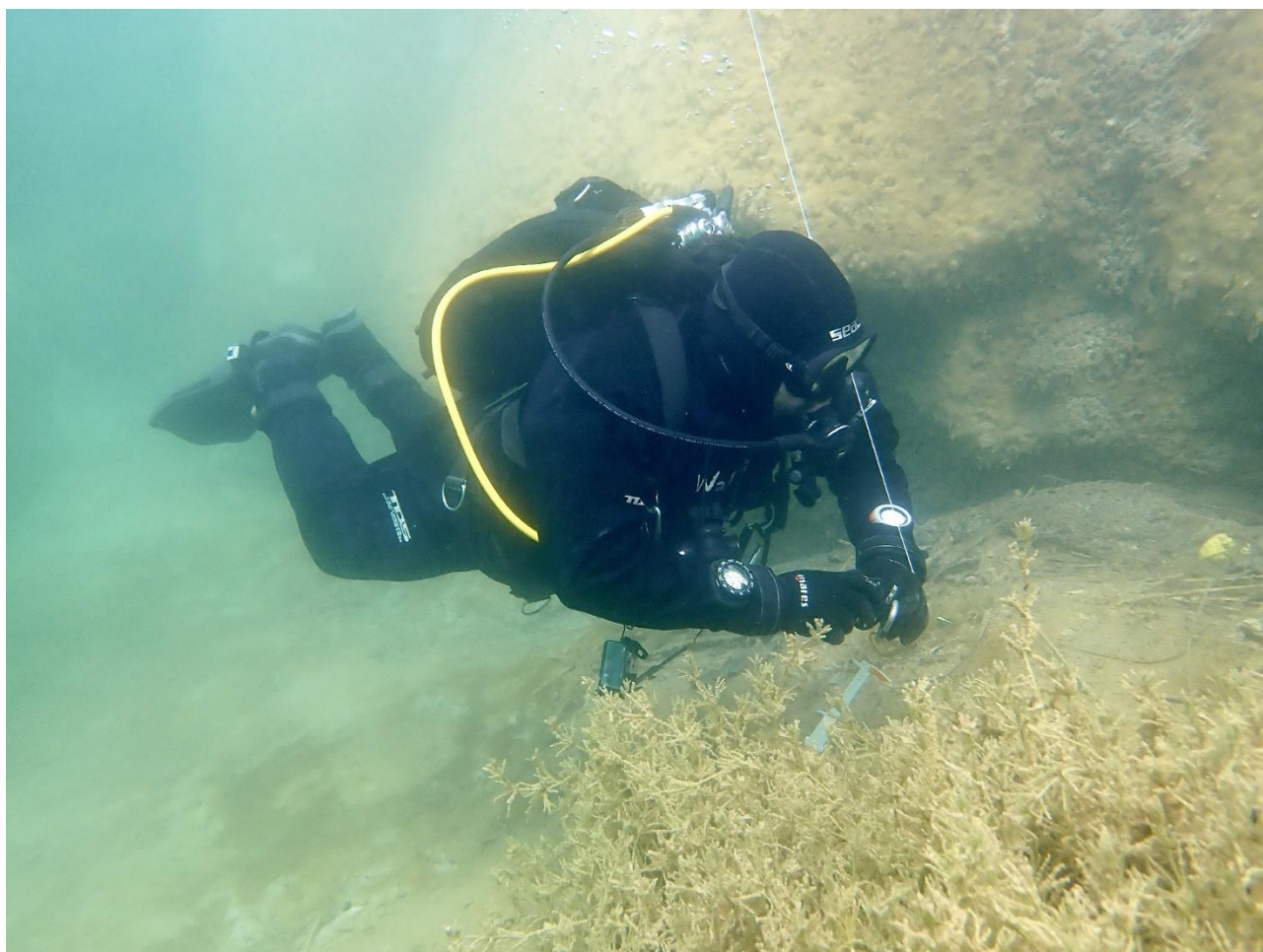


# Memoria de actividades 2025



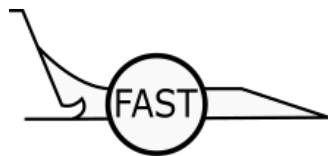
Muestreando náyades en el Parque Natural de las Lagunas de Ruidera (Ciudad Real)



**Gemosclera** ha trabajado en 2025 en 10 proyectos: colaboraciones con organismos gestores, con científicos y con otras entidades, contribuciones al conocimiento de nuestros humedales, actividades de difusión, así como de formación interna.

En esta memoria se documentan estos proyectos y los logros obtenidos, con el fin de que nuestro público objetivo pueda seguir conociendo de forma global los servicios que prestamos.

Deseamos agradecer su ayuda desinteresada a nuestros patrocinadores, *Tecno Voice*, *Fast Industrial*, *MicroSurvey Software* y *Microsoft*, así como a nuestros colaboradores y voluntarios.



### **Autores**

© *Gemosclera. Asociación para la Difusión del Conocimiento de los Humedales y su Conservación, declarada de Utilidad Pública.*

Madrid, enero de 2026

### **Palabras clave**

Gemosclera, memoria actividades, 2025

# Índice

---

<b>1. Gemosclera .....</b>	<b>4</b>
1.1. Misión .....	4
1.2. Visión .....	4
1.3. Nuestros Valores .....	5
1.4. Principios de actuación que nos rigen .....	6
<b>2. Actividades realizadas.....</b>	<b>7</b>
<b>2.1. Colaboraciones con otras entidades.....</b>	<b>8</b>
2.1.1. Conservación del nenúfar blanco en Cuenca .....	8
2.1.2. Conservación del nenúfar blanco en León.....	9
2.1.3. Conservación del nenúfar blanco en Galicia .....	10
2.1.4. Conservación del Nenúfar en la cuenca del Guadiana .....	10
2.1.5. Muestreos de esponjas para el Museo Nacional de Ciencias Naturales .....	11
2.1.6. Colaboración con el Ayuntamiento de Las Rozas de Madrid .....	12
2.1.7. Colaboración con la UT Exver-Rover en Extremadura .....	12
2.1.8. Contribución al conocimiento del Lago de Truchillas .....	13
<b>2.2. Proyectos propios .....</b>	<b>14</b>
2.2.1. Infraestructuras de protección para anfibios .....	14
2.2.2. Inventario de náyades en el P.N. de las Lagunas de Ruidera.....	14
2.2.3. Creación de estructuras para la ictiofauna autóctona.....	15
2.2.4. Apadrinamiento Lugares de Interés Geológico.....	16
<b>2.3. Otras actividades .....</b>	<b>17</b>
2.3.1. Acuerdos de colaboración .....	17
2.3.2. Seminario en el Museo Nacional de Ciencias Naturales .....	17
2.3.3. Aparición en medios de comunicación .....	18
2.3.4. Recursos humanos .....	18
2.3.6. Recursos materiales .....	19

---

# 1. Gemosclera

## 1.1. Misión

**Gemosclera** es una asociación sin ánimo de lucro, que presta servicios basados en el diseño y ejecución de actividades subacuáticas especializadas y en la difusión del conocimiento obtenido durante las mismas.

Se trata de un proyecto de voluntariado ambiental en humedales que intenta aportar soluciones técnicas concretas, a satisfacción de su público objetivo y que actúa como vínculo entre las distintas necesidades sociales respecto de los humedales y los agentes encargados de atenderlas y estudiarlas.

Está abierta a los sectores público y privado, con vocación de especialización en las administraciones, organismos científicos, universidades y público en general; orientada hacia la consecución de una sociedad sostenible.

Las soluciones ofertadas permiten crear valor para todos los implicados, inclusive para los propios componentes del proyecto ya que, con su participación, los voluntarios fomentan su desarrollo profesional y humano, así como revierten el resultado de sus servicios como beneficio social.



1. Nuestro posicionamiento estratégico

## 1.2. Visión

*Gemosclera* aspira a convertirse en una entidad líder entre los grupos que prestan servicios subacuáticos de voluntariado ambiental en aguas interiores, deseando ser percibida como un referente, dotada de una cultura y valores compartidos entre todos sus miembros.

En 2014 *Gemosclera* fue declarada de UTILIDAD PÚBLICA por el Ministerio del Interior de España. Este reconocimiento es fruto del trabajo, esfuerzo y dedicación de todos, socios, voluntarios colaboradores y patrocinadores.

Su principal interés es mantener su prestigio entre su público objetivo, esperando alcanzar por completo la misión marcada para el ideal del proyecto, para las personas que participan en él y para aquellas entidades para las que trabaja.

### 1.3. Nuestros Valores

Gemosclera tiene muy claro qué quiere ser y cómo conseguirlo. Sabe cómo quiere ser percibida, consciente que para conseguirlo debe ser fiel a una serie de valores:

- **Integridad.** La honestidad y la honradez en el desempeño forman parte de su identidad y se pone de manifiesto en las actuaciones de su personal, tanto socios como voluntarios colaboradores.
- **Responsabilidad.** A pesar de tratarse de voluntariado, todas las responsabilidades que asumen y actuaciones que realizan sus miembros son ejercidas con la máxima profesionalidad, rigor y confidencialidad debidas. Desarrollándose íntimamente ligadas a la vocación de servicio con resultados concretos y a la implicación con el proyecto asociativo desarrollado. Esta asociación y todas las personas que participan entienden que el tipo de actividades que se desarrollan exigen mantener criterios de discreción y prudencia en sus comunicaciones y relaciones con terceros.
- **Superación.** La entidad mantiene un compromiso con la mejora continua y la búsqueda de la excelencia en todas sus actuaciones. Para ello, a pesar de su tamaño, realiza el esfuerzo de mantener un sistema de calidad que le permite progresar en la prestación de servicios.
- **Inclusión.** Entendemos que la integración de miembros de colectivos hasta ahora excluidos por razones de diversidad funcional es crítica. Igualmente, tenemos en cuenta, en todos nuestros procesos y servicios, aspectos relativos a la accesibilidad y al diseño para todos.



2. Gemosclera es, ante todo, un grupo de amigos que aman los humedales y su patrimonio.

## 1.4. Principios de actuación que nos rigen

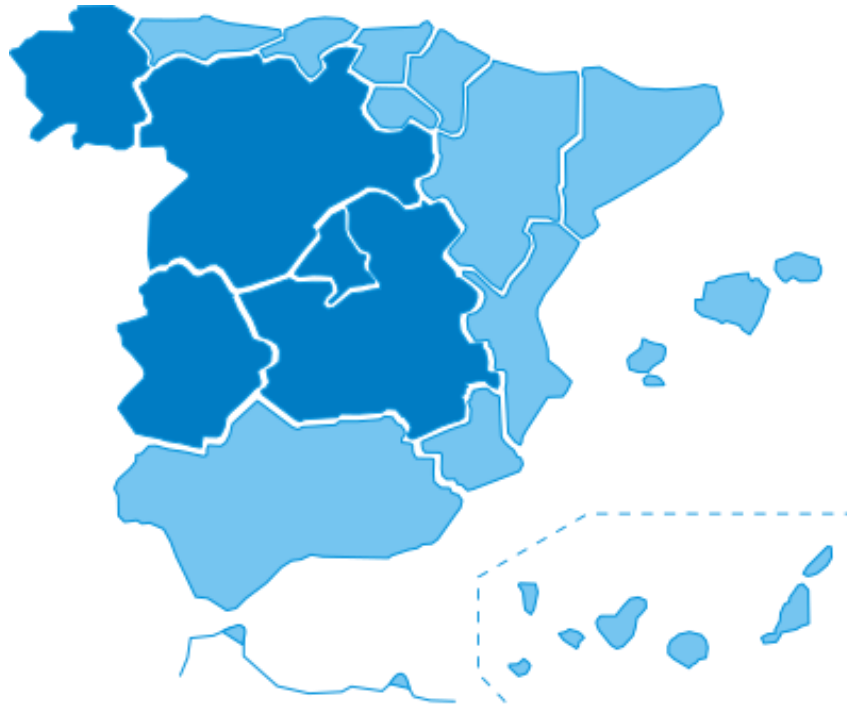
Fruto de sus valores, toma como base de sus actuaciones los siguientes principios:

- **Utilidad.** Gemosclera tiene como razón de ser la prestación de servicios con resultados concretos que contribuyan a conseguir la sostenibilidad y mejora de los humedales. Por ello debe desarrollar proyectos que aporten beneficios directos e indirectos para estos espacios.
- **Seguridad.** Todas las actividades desarrolladas deberán ser libres y exentas de riesgos y peligros, en la medida de lo posible, para las personas que participen.
- **Legalidad.** Gemosclera es consciente de que la ley le aporta seguridad en sus actuaciones y reduce riesgos en las prestaciones de servicio que realiza. Además, sus actuaciones deben respetar los derechos de todos los entes afectados (personas, patrimonio natural y cultural, etc.) por sus proyectos. Por ello, se compromete a conocer y cumplir las normas legales que rigen sus actividades, a condenar y a denunciar los actos ilegales observados durante las mismas.
- **Sostenibilidad.** Siempre asegurará la conservación y mejora de los humedales y del patrimonio natural y cultural que estos contienen. Así mismo, velará por el medio social y económico que los rodea, conocedora de que son elementos básicos para su conservación.
- **Cautela.** Todas las actividades deberán ser diseñadas y ejecutadas con la premisa de no generar impactos negativos en cualquiera de los ámbitos afectados (patrimonial, financiero, etc.), especialmente el medioambiental. *Gemosclera* entiende que se debe trabajar con extrema cautela. Por ello asume como propios todos los principios relacionados con ella: principio de prudencia, principio de prevención y principio de precaución.
- **Diversión.** La participación no retribuida en proyectos que requieren resultados concretos y una elevada especialización es emocionalmente dura. Especialmente si se desarrollan en un medio peligroso y en condiciones ambientales generalmente adversas. Todas las actividades deberán ser planificadas teniendo en cuenta que los participantes finalicen su colaboración con una percepción positiva de las mismas.



3. Los proyectos en los que participamos son exigentes, pero siempre nos deben aportar satisfacción y diversión.

## 2. Actividades realizadas



4. Distribución de las actividades realizadas en España.



5. Banderas de las comunidades autónomas en las que se han desarrollado actividades en 2025.

Este año se ha trabajado en España. Las comunidades autónomas en las que se han desarrollado actividades son: Castilla - La Mancha, Castilla y León, Galicia, Extremadura y Madrid.

Los proyectos han tenido tanto carácter externo, para otras entidades (universidades, centros de investigación y organismos gestores), como interno, para la asociación. Unos se han desarrollado por iniciativa propia y otros a petición expresa de nuestro público objetivo.

## 2.1. Colaboraciones con otras entidades

### 2.1.1. Conservación del nenúfar blanco en Cuenca



En 2025 se ha continuado con el proyecto de colaboración, con los Servicios territoriales de Medio Ambiente en Cuenca, para contribuir a la conservación del nenúfar blanco (*Nymphaea alba*) en la *Comunidad Autónoma de Castilla - La Mancha*.

Desde 2016 se han realizado actuaciones encaminadas a comprobar diferentes técnicas de propagación y plantación en lugares diferentes: un embalse con lámina de agua muy estable, Molino de Chincha, y una laguna fuertemente antropizada, la Laguna de Uña. Los resultados directos han sido buenos, en estos momentos se cuenta con dos manchas estables en el embalse de Molino de Chincha y tres en la Laguna de Uña. Respecto a los métodos de propagación, comprobada la viabilidad de las semillas plantadas en el Centro de investigación Agroforestal "El Albaladejito", en Cuenca, en la primavera de 2024 la mayoría de las plántulas fueron trasplantadas en sus localizaciones definitivas, en la laguna de Uña y en el embalse de Molino de Chincha.

En 2025 se realizaron varias jornadas de reconocimiento, en mayo y en junio, para comprobar el buen estado de las masas.



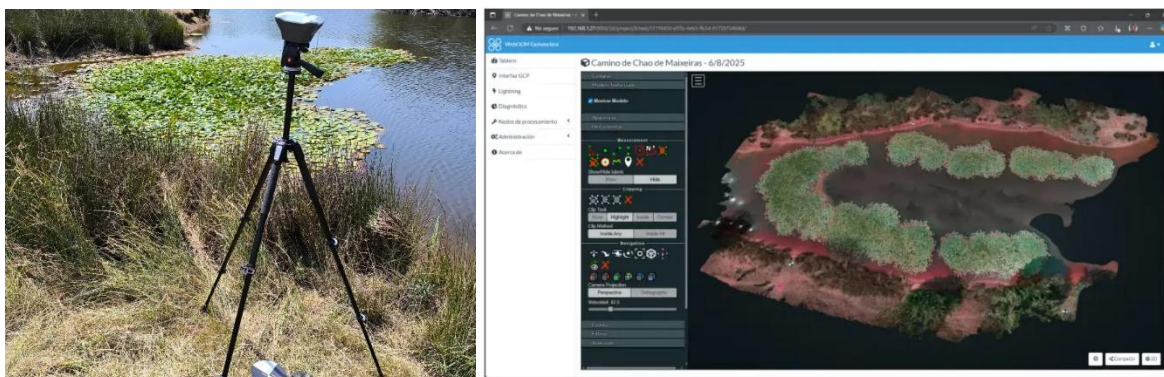
6. Junio de 2025. Estado de buen vigor en los golpes plantados en la Laguna de Uña (Uña, Cuenca).

## 2.1.2. Conservación del nenúfar blanco en León



En 2025 hemos continuado colaborando con el Organismo gestor del **Monumento Natural de las Médulas** (León), para contribuir en la conservación de la población de nenúfar blanco (*Nymphaea alba*) presente en ese espacio, única en toda la provincia. Desde 2022 hemos realizado varias actividades, de estudio de la masa, extracción de propágulos del lago Somido y plantación dentro del lago de Carucedo. En 2024, tras los malos resultados obtenidos en el lago, decidimos establecer nuevas localizaciones fuera del Espacio con el fin de eliminar riesgos de perder la población, consiguiendo buenos resultados en una de las localizaciones seleccionadas, una laguna de origen artificial naturalizada en el municipio de Noceda.

En 2025 se realizaron diversos trabajos con el objetivo de comprobar el estado de las masas, en agosto, antes de los incendios que arrasaron la zona, se documentó la situación de las plantas tanto en Somido como en Noceda. En octubre hubo que volver con urgencia a Noceda por la situación de los nenúfares dispuestos en capazos después de varios meses de sequía.



7. Trabajos de comprobación en agosto en el lago de Somido



8. Detalle de los trabajos en Noceda en octubre de 2025.

### 2.1.3. Conservación del nenúfar blanco en Galicia



Este año hemos continuado colaborando con la **Sociedade Galega de Historia Natural**, en la conservación de las poblaciones de nenúfar blanco (*Nymphaea alba*) que hay en Galicia.

Tras los trabajos de estudio de las masas realizados en 2023 en Antela (Xinzo de Limia, Orense) y Gándaras de Budiño (Porriño, Pontevedra), en 2024 comenzamos los de traslocación de la especie, con plantas procedentes del canal de Antela, con el fin de crear masas nuevas que aseguren la viabilidad de la especie en A Limia.

En marzo de 2025 se realizó la segunda campaña de traslocación de nenúfares en La Limia. Se extrajeron nuevos propágulos del canal de Antela, que fueron preparados y posteriormente plantados en las localizaciones seleccionadas. Además, se visitaron nuevas zonas donde plantar en futuras campañas de trabajo.

En agosto se volvió a visitar la zona para valorar el estado de las masas, pudiendo comprobar que los nuevos golpes estaban evolucionando muy bien.



9. Trabajos de traslocación de nenúfar desde el canal de Antela a las lagunas en las areneras.

### 2.1.4. Conservación del Nenúfar en la cuenca del Guadiana



Este año se continuado asesorando a la asociación Bullaque Vivo de Ciudad Real, con el objetivo de contribuir a la conservación nenúfar blanco (*Nymphaea alba*) y nenúfar amarillo (*Nuphar luteum*) en la cuenca hidrográfica del Guadiana (ríos Guadiana y Bullaque), amenazadas por los proyectos de instalación de macrogranjas en las inmediaciones.

En septiembre se llevó a cabo una jornada de reconocimiento de las masas de nenúfar blanco presentes en el río Bullaque, estableciendo un acuerdo de colaboración con el fin de contribuir a la conservación de los nenúfares de esta zona.



10. Trabajos de reconocimiento en el río Bullaque realizados en septiembre, en los que se observa su estado decadente.

### 2.1.5. Muestras de esponjas para el Museo Nacional de Ciencias Naturales



En junio de 2025 iniciamos una colaboración con el Departamento de Biodiversidad y Biología Evolutiva del Museo Nacional de Ciencias Naturales (MNCN), adscrito al Consejo Superior de Investigaciones Científicas (CSIC), para ayudarles en dos proyectos de investigación relacionados con las esponjas de agua dulce.

En octubre, tras una jornada de reconocimiento efectuada en verano, se realizó un muestreo en Guadalajara, en el embalse de Bolarque. Todas las muestras recolectadas fueron transportadas al laboratorio del museo, donde fueron estabilizadas para su estudio.



11. Muestro de esponjas en el embalse de Bolarque y trabajos de laboratorio en el MNCN.

## 2.1.6. Colaboración con el Ayuntamiento de Las Rozas de Madrid



En mayo de 2025 firmamos un convenio de colaboración con el Ayuntamiento de Las Rozas de Madrid para potenciar la presencia de nenúfares autóctonos en la Comunidad de Madrid; además les ayudaremos en lo que respecta a los ecosistemas acuáticos de su centro de interpretación sostenible «La Talaverona».



12. Trabajos de preparación en la finca "La Talaverona"

## 2.1.7. Colaboración con la UT Exver-Rover en Extremadura



La UTE formada por las empresas EXVER y ROVER se ha presentado al concurso público para la contratación de las obras del proyecto: **"ACTUACIONES DE CONTROL DE LA ESPECIE EXÓTICA INVASORA NENÚFAR MEJICANO (*NYMPAHEA MEXICANA*) EN LA CUENCA DEL GUADIANA. FASE 2. RÍO CAYA - PUENTE DE LA AUTONOMÍA (BADAJOZ). ACTUACIÓN COFINANCIADA POR EL FONDO EUROPEO DE DESARROLLO REGIONAL (FEDER), PROGRAMA PLURIRREGIONAL DE ESPAÑA FEDER 2021-2027"**.

Este proyecto tiene un apartado a la conservación de los nenúfares autóctonos. La UTE solicitó nuestra colaboración para asesorarles respecto al *"SUBCAPÍTULO 04.04 REINTRODUCCIÓN Y REFUERZO DE LAS COMUNIDADES DE NENÚFARES AUTÓCTONOS"*, con el fin de conseguir la adjudicación.

En estos momentos estamos a la espera de la resolución del concurso. En el caso de que fueran adjudicatarios, seguiríamos colaborando con ellos en el desarrollo del proyecto.

## 2.1.8 Contribución al conocimiento del Lago de Truchillas



Gemosclera colaborará con el Organismo gestor del espacio protegido para contribuir al conocimiento de las masas de aguas del Monumento Natural del Lago de Truchillas (Truchas, León).

Para ello se están diseñando diferentes campañas de estudio morfométrico y muestreos subacuáticos en las tres lagunas que contiene: lago de Truchillas, laguna Malicioso y laguna Doladeiro.

En estos momentos ya se han realizado los estudios del medio y se ha pasado a la fase del estudio de reducción de impactos y autoprotección. Los trabajos de campo comenzarán con el muestreo de vegetación acuática, a partir de 2026.



13. Vista aérea del Lago de Truchillas (Truchas, León).

## 2.2. Proyectos propios

### 2.2.1. Infraestructuras de protección para anfibios



En 2025 hemos continuado con el proyecto de creación de rampas para anfibios en infraestructuras hidráulicas en entornos rurales gallegos.



14. (Izq.) Rampa integrada en el medio. Ejemplar de tritón jaspeado observado en la alberca en junio de 2025.

Se ha podido comprobar que las albercas adaptadas en el ayuntamiento de Pantón (Lugo) ya contienen ejemplares de tritón jaspeado (*Triturus marmoratus*).

### 2.2.2. Inventario de náyades en el P.N. de las Lagunas de Ruidera



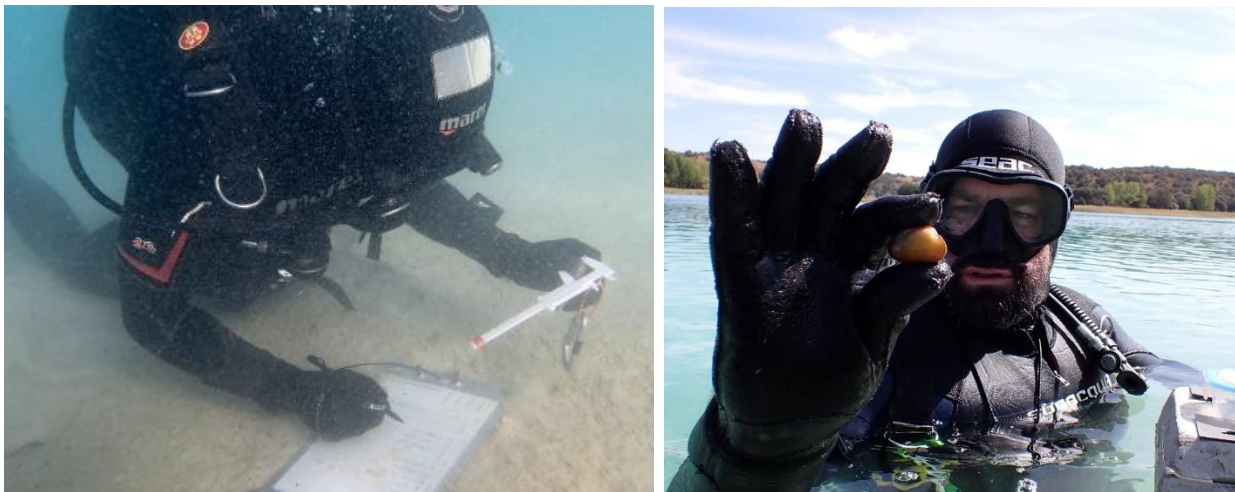
En 2025 ha comenzado la fase de ejecución del proyecto planificado desde 2024, un plan de muestreos subacuáticos visuales de los bivalvos de agua dulce pertenecientes a la familia Unionidae, presentes en los tramos fluviales y lagunares del Parque Natural de las Lagunas de Ruidera, con el fin de crear un mapa de distribución de estas especies y valorar su estado de conservación durante los últimos 20 años.

Este grupo de moluscos está representado por 4 de las 10 especies presentes en la península ibérica. A pesar de ello, hasta ahora no han sido estudiadas con detalle dentro de los límites del Parque. Lo que propone este Plan es proporcionar un primer mapa de distribución que sea la base de futuros trabajos y que también sirva para que la población conozca mejor estos moluscos.



15. Especies de náyades presentes en el P.N: de las Lagunas de Ruidera y ejemplares de *Unio delphinus* en su hábitat natural.

En 2025 ya se han realizado muestreos en dos de las lagunas del Parque: Conceja y Tomilla. Pudiendo observado ya reclutamiento en el *Unio delphinus* y *Unio tumidiformis*.



16. Trabajos de documentación subacuáticos y ejemplar juvenil de *Unio tumidiformis* en la laguna Tomilla.

### 2.2.3. Creación de estructuras para la ictiofauna autóctona



En 2025 se comenzó un proyecto para evaluar si la instalación de estructuras integradas en el medio puede facilitar la ampliación de las poblaciones de especies ictícolas bentónicas autóctonas en el Parque Natural de las Lagunas de Ruidera.

Las especies exóticas invasoras (lucios, black bass, percasoles, etc.) las depredan y presionan, impidiéndolas tener la presencia que tuvieron hasta la aparición de las EEI.

Esta presión es muy grave en los casos de las lagunas que han perdido la vegetación, como la Conceja o la Tomilla.



17. Ejemplares de peces fraile (*Salaria fluviatilis*) en los fondos de la laguna Santos Morcillo.

En primavera se instalaron muestras de estructuras en la laguna Conceja. En estos momentos estamos a la espera de confirmar y evaluar su ocupación por parte de los peces.

## 2.2.4. Apadrinamiento Lugares de Interés Geológico



El programa de voluntariado **Apadrina una Roca**, del *Instituto Geológico y Minero de España*, busca la conservación y seguimiento del patrimonio geológico español a través de un sistema de adopción por parte de personas físicas y jurídicas.

Se pueden apadrinar **Lugares de Interés Geológico** (LIG) del *Inventario Español de Lugares de Interés Geológico* (IELIG) que, por su valor científico, didáctico, divulgativo o turístico, merece la pena ser conservados.

Con ello se adquiere el compromiso de velar por su conservación, vigilando activamente y avisando a este organismo si se detecta algún hecho relevante en cada uno de los LIG apadrinados. Además, también se adquiere el compromiso de visitar, al menos anualmente, los LIG apadrinados. Debiendo informar al IGME cuando solicite información sobre su estado de conservación y condiciones de observación.

Gemosclera decidió en 2020 pertenecer a este programa, apadrinando los LIG en los que desarrolla proyectos:

- IB211 - Sucesión del Cretácico Superior en Somolinos (Guadalajara).
- IB024 - Laguna Grande de El Tobar (Cuenca).
- PT005 - Lagunas de Ruidera (Albacete - Ciudad Real).
- CI036 - Cañón del Tera (Zamora).
- CI043 - Lago glacial de Sanabria (Zamora).
- PTS002. Cueva de Montesinos (Albacete - Ciudad Real).
- CI034. Altiplano de la Sierra Segundera (Zamora).
- CI050. Suite apinitica del complejo peribatolítico en la presa de Garandones. (Zamora).
- IB029 Dolinas y lagunas de Cañada del Hoyo (Cuenca).
- CI017 Ría de Viveiro (Lugo).
- CI027 La Médulas (León).
- IB009. Cañón del río Júcar desde Uña a Villalba de la Sierra.
- IELIG - IB018: Valles glaciares, circos y periglaciario de los Picos de Urbión.



### 2.3.3. Aparición en medios de comunicación

En 2025 hemos aparecido en noticias relacionadas con nuestras actividades en el Boletín nº 11 del Parque Natural de las lagunas de Ruidera, además de en varios medios digitales:

- **“La Junta de Comunidades y la Asociación Gemosclera impulsan además nuevos estudios ambientales para analizar con detalle las surgencias subacuáticas en este parque natural”.**  
[La Tribuna de Ciudad Real](#), jueves, 27 de noviembre de 2025.  
[Enlace a la noticia.](#)
- **“Inician un estudio para conocer el estado de los moluscos en Las Lagunas de Ruidera”.**  
[CLM24.es](#), lunes, 6 de octubre de 2025.  
[Enlace a la noticia.](#)
- **“Evalúan el estado de conservación de las poblaciones de náyades en las Lagunas de Ruidera”.**  
[Efeverde](#), 7 de octubre de 2025.  
[Enlace a la noticia.](#)

### 2.3.4. Recursos humanos

Gemosclera es una asociación que presta servicios muy especializados, por lo que necesariamente no puede tener un número elevado de voluntarios. No obstante, sus voluntarios mantienen roles muy especializados, entre los que destacan buceadores científicos con diversas especialidades académicas (ingeniería, topografía, biología, cultura, etc.) y especialistas en materias logísticas (contabilidad, legalidad, topografía y medios materiales).

Aunque tiene su base está en la Comunidad Autónoma de Madrid, potencia la participación de voluntarios en las comunidades donde desarrolla sus proyectos. Además, ha tenido la suerte de poder aprender de aquellos expertos con los que interactúa durante la ejecución de sus proyectos. Ellos nos ayudan a crecer continuamente.

#### Curso de revisión de reguladores

En noviembre asistimos a un curso para aprender a revisar nuestros reguladores, elementos indispensables en todos nuestros trabajos subacuáticos.



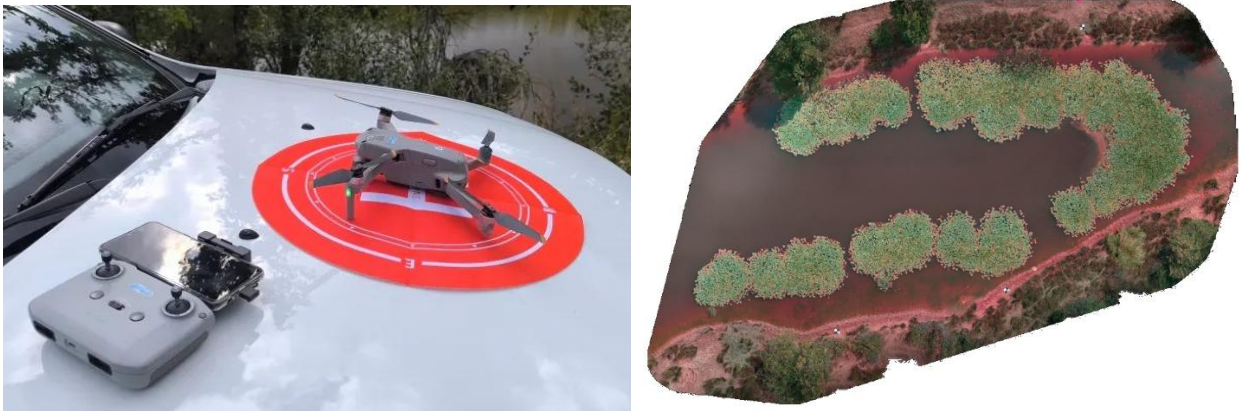
19. Curso de revisión de reguladores en Madrid.

## Formación para prestar servicios con UAS y fotogrametría

Este año se ha incrementado el esfuerzo en formación para Gemosclera pueda mejorar los servicios que presta mediante el uso de UAS (drones). Este tipo de aparatos es una herramienta vital actualmente y Gemosclera no podía dejar de usarla en sus proyectos.

En la actualidad cuenta con un piloto certificado oficialmente, con dos aeronaves también certificadas (C0 y C1) y está desarrollando todos documentos y procedimientos de calidad necesarios para cumplir con la legislación vigente en materia de seguridad laboral y aérea.

Además, sus voluntarios han asistido a cursos sobre fotogrametría y LiDAR para poder usar los datos generados mediante sus aparatos.

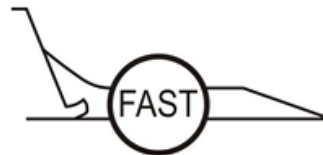


20. UAS clase C1 y ortomosaico georreferenciado de la masa de nenúfares del lago Somido (M.N. Las Médulas, León).

### 2.3.6. Recursos materiales

La empresa **TecnoVoice**, empresa de servicios tecnológicos con más de 35 años de vida, ha continuado con su mecenazgo respecto al hospedaje de nuestra web, mantenimiento del correo electrónico y soporte técnico a las necesidades en tecnologías de la información y la comunicación.

**Fast Industrial**, con su apoyo logístico, han seguido contribuyendo al sostenimiento de este proyecto asociativo. Esta empresa nos apoya en la fabricación de útiles e ingenios, nos facilita la gestión del uso de gases para bucear, nos cede superficie propia para poder almacenar todo nuestro material y nos ayuda con el mantenimiento de éste.



En 2025 se ha podido seguir disfrutando de las **licencias de Microsoft 365 Empresarial Premium, Power BI y Automate**, donadas por **Microsoft** dentro de su política de apoyo a las organizaciones sin ánimo de lucro.



Gemosclera realiza un esfuerzo importante para gestionar la información que genera. Entre otros recursos, mantiene una biblioteca de datos multimedia de los fondos

subacuáticos de los espacios en los que trabaja, que pone a disposición de los organismos gestores y de investigación, de forma gratuita.

En la actualidad la información que se gestiona contiene:

- **Almacenamiento de ficheros.** Este año, el sistema de almacenamiento redundante ha incrementado su información un año más. Alcanzando un tamaño de 110 GB de datos que contienen más de 38.000 archivos de datos. Pudiendo accederse a estos datos desde cualquier ordenador que tenga acceso a Internet.
- **Biblioteca multimedia.** Los miembros, colaboradores y científicos que lo soliciten, siempre que cumplan con la legislación vigente en materia de propiedad intelectual y con los valores de confidencialidad de Gemosclera, pueden acceder de forma ubicua a la documentación multimedia que genera nuestra asociación. Este año, nuestra base de datos multimedia ha crecido un 9%, con 610 GB que contienen más de 83.000 archivos fotográficos de 40 humedales diferentes.

Durante el año 2025, gracias al tratamiento fiscal que reciben las entidades declaradas de UTILIDAD PÚBLICA y a la ayuda de algunos proveedores de material de buceo con los que mantenemos acuerdos, se ha seguido con el **plan de ayuda a los voluntarios** facilitando la adquisición de material a coste reducido.



Este año encontramos en Bolarque *Ephydatia fluviatilis* y *Eunapius carteri*, que no se había citada viva en España desde 1932.